

**9 КЛАСС**  
**ТЕКУЩАЯ ДИАГНОСТИЧЕСКАЯ РАБОТА**

**КОДИФИКАТОР**

**Цель:** выявление уровня достижений планируемых результатов освоения основной образовательной программы по курсу «География» за 8 класс.

**Вид контроля:** входной (диагностический)

**Время, отводимое на выполнение работы:** 45 минут.

Контрольная работа состоит из 26 заданий: 26 заданий базового уровня, 2-повышенного.

**1. Перечень элементов предметного содержания, проверяемых на контрольной работе**

Код	Описание элементов предметного содержания
<b>Территория России на карте мира.</b>	
1.1	Характеристика географического положения России.
1.2	Водные пространства, омывающие территорию России.
1.3	Государственные границы территории России.
1.4	Россия на карте часовых поясов. Часовые зоны России. Местное, поясное время, его роль в хозяйстве и жизни людей.
<b>Общая характеристика природы России.</b>	
<b>Рельеф и полезные ископаемые России.</b>	
1.5	Тектоническое строение территории России. Основные формы рельефа России, взаимосвязь с тектоническими структурами. Факторы образования современного рельефа.
1.6	Закономерности размещения полезных ископаемых на территории России.
<b>Климат России.</b>	
1.7	Характерные особенности климата России и климатообразующие факторы.
1.8	Закономерности циркуляции воздушных масс на территории России (циклон, антициклон, атмосферный фронт). Закономерности распределения основных элементов климата на территории России.
1.9	Суммарная солнечная радиация. Определение величин суммарной солнечной радиации на разных территориях России.
<b>Внутренние воды России.</b>	
1.10	Разнообразие внутренних вод России. Особенности российских рек. Разнообразие рек России. Режим рек.
1.11	Подземные воды, болота, многолетняя мерзлота, ледники, каналы и крупные водохранилища.
<b>Почвы России.</b>	
1.12	Образование почв и их разнообразие на территории России.
1.13	Значение рационального использования и охраны почв.
<b>Природно-территориальные комплексы России.</b>	
<b>Природное районирование.</b>	
1.14	Природные зоны России. Зона арктических пустынь, тундры и лесотундры. Разнообразие лесов России: тайга, смешанные и широколиственные леса. Лесостепи, степи и полупустыни. Высотная поясность.
<b>Крупные природные комплексы России.</b>	
1.15	Русская равнина.
1.16	Южные моря России: история освоения, особенности природы морей, ресурсы, значение.
1.17	Моря Северного Ледовитого океана: история освоения, особенности природы морей, ресурсы, значение. Северный морской путь.
1.18	Байкал. Уникальное творение природы. Особенности природы. Образование

	котловины. Байкал – как объект Всемирного природного наследия (уникальность, современные экологические проблемы и пути решения).
1.19	Дальний Восток (положение на Тихоокеанском побережье; сочетание горных хребтов и межгорных равнин; преобладание муссонного климата на юге и муссонообразного и морского на севере, распространение равнинных, лесных и тундровых, горнолесных и гольцовых ландшафтов).
1.20	Камчатка, Сахалин, Курильские острова (географическое положение, история исследования, особенности природы).

## 2. *Перечень требований к уровню подготовки обучающихся*

Код	Перечень требований к уровню подготовки обучающихся
2.1	различать принципы выделения государственной территории и исключительной экономической зоны России и устанавливать соотношения между ними;
2.2	оценивать воздействие географического положения России и её отдельных частей на особенности природы, жизнь и хозяйственную деятельность населения;
2.3	использовать знания о мировом, поясном, декретном, летнем и зимнем времени для решения практико-ориентированных задач по определению различий в поясном времени территорий с контекстом из реальной жизни.
2.4	использовать различные источники географической информации (картографические, статистические, текстовые, видео- и фотоизображения, компьютерные базы данных) для решения различных учебных и практико-ориентированных задач;
2.5	различать географические процессы и явления, определяющие особенности природы страны и отдельных регионов;
2.6	сравнивать особенности природы отдельных регионов страны;
2.7	описывать положение на карте и взаиморасположение географических объектов;
2.8	объяснять особенности компонентов природы отдельных частей страны;
2.9	оценивать природные условия и обеспеченность природными ресурсами отдельных территорий России;
2.10	расчёт количественных показателей, характеризующих географические объекты, явления и процессы;
2.11	<i>оценивать возможные последствия изменений климата отдельных территорий страны, связанных с глобальными изменениями климата.</i>

## 3. *Перечень требований элементов метапредметного содержания*

Код	Перечень требований элементов метапредметного содержания
3.1	Умение определять понятия, создавать обобщения, устанавливать аналогии, классифицировать, самостоятельно выбирать основания и критерии для классификации, устанавливать причинно-следственные связи, строить логическое рассуждение, умозаключение (индуктивное, дедуктивное, по аналогии) и делать выводы.
3.1.1	Умение определять понятия
3.1.2	Умение создавать обобщение
3.1.3	Умение устанавливать аналогии
3.1.4	Умение классифицировать, самостоятельно выбирать основания и критерии для классификации
3.1.5	Умение устанавливать причинно-следственные связи
3.1.6	Умение строить логическое рассуждение
3.1.7	Умение строить умозаключение
3.1.8	Умение делать выводы

3.2	Умение создавать, применять и преобразовывать знаки и символы, модели и схемы для решения учебных и познавательных задач.
3.2.1	Умение создавать, применять и преобразовывать знаки и символы для решения учебных и познавательных задач
3.2.2	Умение создавать, применять и преобразовывать модели для решения учебных и познавательных задач
3.2.3	Умение создавать, применять и преобразовывать схемы для решения учебных и познавательных задач

### СПЕЦИФИКАЦИЯ КИМ

для проведения входной контрольной работы за курс 8 класса

**Предмет:** «География», 9 класс

**Вид контроля:** входной(диагностический)

**Цель** контрольной работы: оценить уровень подготовки обучающихся 8 класса по предмету «География».

Содержание контрольной работы определяется рабочей программой по учебному предмету «География».

Материалы и оборудование для выполнения работы: печатные тексты работы для каждого обучающегося, линейки, географические атласы для 8-9 класса.

Время, отводимое на выполнение работы: 45 минут.

Контрольная работа состоит из 26 заданий: 24 задания базового уровня, 2 - повышенного.

**Распределение заданий по уровням сложности, проверяемым результатам предметного, метапредметного содержания, уровню подготовки, типам заданий и времени выполнения**

Номер задания	Уровень	Что проверяется	Тип задания	Примерное время выполнения задания
1	базовый	1.1, 2.7, 3.1.6	тест с одним выбором ответа	2 минуты
2	базовый	1.3, 2.1, 3.1.6	тест с одним выбором ответа	1 минута
3	базовый	1.5, 2.8, 3.1.5	тест с одним выбором ответа	1 минута
4	базовый	1.6, 2.4, 2.6, 3.2.1	тест с одним выбором ответа	1 минута
5	базовый	1.5, 2.8, 3.1.6	тест с одним выбором ответа	1 минута
6	базовый	1.8/1.12, 2.8, 3.1.5, 3.2.1	тест с одним выбором ответа	1 минута
7	базовый	1.8, 2.5, 3.1.1	тест с одним выбором ответа	1 минута
8	базовый	1.8, 2.4, 2.6, 3.1.5, 3.1.8	тест с одним выбором ответа	2 минуты
9	базовый	1.11, 2.4, 2.5, 3.1.1	тест с одним выбором ответа	1 минута
10	базовый	1.10, 2.4, 2.6, 3.1.6	тест с одним выбором ответа	1 минута
11	базовый	1.2, 1.8/1.12, 2.8, 2.9, 3.1.5	тест с одним выбором ответа	1 минута

12	базовый	1.12, 1.14, 2.4, 2.8, 3.1.6	тест с одним выбором ответа	1 минута
13	базовый	1.14, 2.4, 2.8, 3.1.8	тест с одним выбором ответа	1 минута
14	базовый	1.5/1.13, 2.4, 2.5, 3.1.5	тест с одним выбором ответа	2 минуты
15	базовый	1.1, 1.2, 1.3, 2.4, 2.7, 3.2.3	тест с одним выбором ответа	1 минута
16	базовый	1.1, 1.5, 2.4, 2.7, 3.1.1, 3.1.5	тест с одним выбором ответа	1 минута
17	базовый	1.2, 2.4, 2.7, 3.1.4	задание на установление соответствия	3 минуты
18	базовый	1.4, 2.3, 2.7, 3.1.6	решение практической задачи	3 минуты
19	базовый	1.5, 2.4, 2.6, 3.1.5, 3.2.1	решение практической задачи	2 минуты
20	базовый	1.4, 2.3, , 3.1.6	решение практической задачи	2 минуты
21	базовый	1.10/1.11, 2.4, 2.5, 2.6, 3.1.5	задание открытого типа кратким ответом-дополнением	2 минуты
22	базовый	1.12, 2.4, 2.7, 3.1.5, 3.1.8	задание на установление соответствия	2 минуты
23	базовый	1.14, 2.4, 2.8, 3.1.4,	решение практической задачи	2 минуты
24	базовый	1.6, 2.4, 2.8, 3.1.1, 3.1.8	задание на установление соответствия	2 минуты
25	повышенный	1.8, 1.9, 2.4, 2.7, 2.10, 3.1.6	задание открытого типа развернутым ответом	4 минуты
26	повышенный	1.7, 2.4, 2.6, 2.9, 2.11, 3.1.7	задание открытого типа развернутым ответом	4 минуты

Номер задания	Правильный ответ		Критерии оценивания
	1 вариант	2 вариант	
1	3	2	1 балл – дан правильный ответ 0 баллов – дан неправильный ответ
2	3	4	1 балл – дан правильный ответ 0 баллов – дан неправильный ответ

3	4	2	1 балл – дан правильный ответ 0 баллов – дан неправильный ответ
4	4	1	1 балл – дан правильный ответ 0 баллов – дан неправильный ответ
5	3	4	1 балл – дан правильный ответ 0 баллов – дан неправильный ответ
6	3	2	1 балл – дан правильный ответ 0 баллов – дан неправильный ответ
7	2	1	1 балл – дан правильный ответ 0 баллов – дан неправильный ответ
8	4	1	1 балл – дан правильный ответ 0 баллов – дан неправильный ответ
9	4	3	1 балл – дан правильный ответ 0 баллов – дан неправильный ответ
10	2	2	1 балл – дан правильный ответ 0 баллов – дан неправильный ответ
11	2	2	1 балл – дан правильный ответ 0 баллов – дан неправильный ответ
12	3	4	1 балл – дан правильный ответ 0 баллов – дан неправильный ответ
13	4	1	1 балл – дан правильный ответ 0 баллов – дан неправильный ответ
14	2	1	1 балл – дан правильный ответ 0 баллов – дан неправильный ответ
15	2	4	1 балл – дан правильный ответ 0 баллов – дан неправильный ответ
16	3	3	1 балл – дан правильный ответ 0 баллов – дан неправильный ответ
17	A17B36B25	A46B27B15	Максимальное количество баллов – 7
18	в 12 часов	в 14 часов	1 балл – дан правильный ответ 0 баллов – дан неправильный ответ
19	A2B3B1	A4B2B3	Максимальное количество баллов – 3
20	19 часов	13 часов	1 балл – дан правильный ответ 0 баллов – дан неправильный ответ
21	река Лена	Заболоченная равнина	1 балл – дан правильный ответ

			0 баллов – дан неправильный ответ
22	A2B1B3	A2B1B3	Максимальное количество баллов – 3
23	Пустыни и полупустыни	Степь	1 балл – дан правильный ответ 0 баллов – дан неправильный ответ
24	A1B3B2	A1B3B2	Максимальное количество баллов – 3
25	В точке С Солнце поднимется раньше. Точка А расположена ближе к полярному кругу(в северном полушарии полярный день). Остаётся пункт В, в котором Солнце позже всего поднимется над горизонтом.	Поскольку пункты расположены на одной широте, то мы будем рассматривать движение Земли вокруг своей оси. Определим на каком меридиане будет полдень (12 часов): найдём разницу между меридианом, на котором полдень, и нулевым меридианом: $12 - 7 = 5$ час. За один час Земля поворачивается на 15 градусов, у нас разница 5 часов, поэтому $5 \times 15 = 75$ градусов. Таким образом, на меридиане 75 градусов в.д. - полдень. Ближе всего к этому меридиану пункт С.	Максимальное количество баллов – 2 За каждый верный элемент ответа – 1 балл
26	а) Повышение температуры воздуха на планете (глобальное потепление); б) Подтопление ледников и как следствие повышение уровня воды в Мировом океане. (возможны другие формулировки ответа)	а) Муссоны, которые выхолаживают поверхность на Дальнем Востоке зимой и переувлажняют её летом; б) На климат Сочи тропические воздушные массы, приходящие со Средиземного моря. в) Проникновению холодных масс препятствуют горы Кавказа. (полным ответом считается, если указаны любые две причины)	Максимальное количество баллов – 2 За каждый верный элемент ответа – 1 балл
Оценка правильности выполнения	<i>Оценка правильности выполнения задания (регулятивное УУД): после проверки работы учителем попросить проверить учащихся свои работы, сверяя их с эталоном ответов (умение оценивать правильность выполнения учебной задачи). Соотнести с отметкой учителя, прокомментировать результат выполнения</i>		

ния задания	задания. Данное задание оценивается, но в баллы и отметку не переводится.
Итого	40 баллов

### Перевод баллов к 5-бальной отметке

Баллы	Отметка
35-40	Отметка «5»
26-34	Отметка «4»
16-25	Отметка «3»
0-15	Отметка «2»

## ТЕКУЩАЯ ДИАГНОСТИЧЕСКАЯ РАБОТА (9 КЛАСС)

### Вариант I

#### Инструкция для учащихся

Диагностическая работа содержит 26 заданий, которые различаются как формой представления, так и уровнем сложности. Работа включает следующие типы заданий:

- 1) задания с выбором верного ответа из четырёх предложенных вариантов;
- 2) задания с кратким ответом, в которых ответ необходимо записать в виде последовательности букв и чисел;
- 3) задание на установление соответствия;
- 4) задание с развёрнутым ответом, на которое необходимо дать полный ответ.

Работа содержит 16 заданий с выбором ответа, 4 задания с кратким ответом, 4 задания на установление соответствия, 2 задания с развёрнутым ответом.

При выполнении заданий разрешается использование карт атласа. На выполнение всей работы отводится 45 минут.

Желаем удачи!

*К 16 заданиям даны варианты ответов, где только один из них правильный.*

1. Какое утверждение о географическом положении России является верным?

- 1) На юго-западе Россия граничит с Украиной.
- 2) Крайняя северная точка страны находится на полуострове Ямал.
- 3) Площадь территории страны не превышает 20 млн. кв. км.
- 4) Россия омывается морями четырех океанов.

2. Укажите крайнюю южную точку России

- 1) мыс Челюскин
- 2) мыс Флигели
- 3) г. Базардюзю
- 4) г. Белуха

3. Укажите наиболее низкую по абсолютной высоте равнину

- 1) Русская
- 2) Западно-Сибирская
- 3) Среднесибирское плоскогорье
- 4) Прикаспийская низменность

4. Укажите минеральные ресурсы, добыча которых ведётся на полуострове Ямал

- 1) железная руда
- 2) медная руда
- 3) уголь
- 4) газ

5. К внешним процессам формирования рельефа относятся:

- 1) деятельность текучих вод, землетрясения
- 2) деятельность ветра, вулканизм
- 3) выветривание, деятельность текучих вод
- 4) землетрясения, вулканизм

6. Для какого типа умеренного климата характерны самые низкие зимние температуры?

- 1) морского
- 2) умеренно континентального
- 3) резко континентального
- 4) муссонного

7. Крупный атмосферный вихрь с высоким давлением в центре – это

- 1) циклон
- 2) антициклон
- 3) тёплый фронт
- 4) холодный фронт

8. Укажите город, в котором выпадает наибольшее среднегодовое количество атмосферных осадков

- 1) Москва                      2) Новосибирск              3) Якутск              4) Петропавловск-Камчатский

9. Укажите территорию, которая полностью лежит в зоне распространения многолетней мерзлоты

- 1) Северный Кавказ    2) Урал    3) Западная Сибирь                      4) Восточная Сибирь

10. Реки Обь, Енисей, Лена относятся к бассейну

- 1) Атлантического океана                      3) внутреннего стока

- 2) Северного Ледовитого океана              4) Тихого океана

11. На климат России наибольшее влияние оказывает океан:

- 1) Тихий                      2) Атлантический              3) Северный Ледовитый              4) Индийский

12. Укажите почвы, характерные для зоны степей:

- 1) подзолистые                      2) серые лесные              3) черноземы                      4) краснозёмы

13. Определите природную зону по описанию:

*Однолетники отсутствуют, т. к. для прохождения полного цикла развития им не хватает ни времени, ни тепла. Характерны: карликовая березка, брусника, лишайник ягель, зеленые мхи.*

- 1) тайга                      2) степи                      3) лесостепи              4) тундра

14. Неблагоприятное воздействие на природу оказывает

- 1) проведение снегозадержания на полях

- 3) создание лесополос в степной зоне

- 2) осушение болот в верховьях рек

- 4) террасирование склонов

15. В Беринговом проливе проходит граница России с...

- 1) Японией                      2) США                      3) КНДР                      4) Канадой

16. Самый большой остров России:

- 1) Колгуев                      3) Сахалин

- 2) Врангеля                      4) Ратманова

*Ответы к заданиям впишите без пробелов, запятых и других дополнительных символов.*

*Ответ запишите по образцу А56Б14В23*

17. Установите соответствие между океанами и морями, относящимися к бассейнам данных океанов.

*Океаны:*

А. Северный ЛедовитыйБ.

Тихий

В. Атлантический

*Моря:*

1. Баренцево

2. Балтийское

3. Берингово

4. Каспийское

5. Черное

6. Японское

7. Лаптевых

18. Решите задачу. Самолет вылетел из Хабаровска в Санкт-Петербург в 12.00 часов (местное время). Во сколько часов (по местному времени) он приземлится в Санкт-Петербурге, если в полете самолет был 7 часов.

19. Установите соответствие между формами рельефа и тектоническими структурами, к которым приурочены данные формы рельефа.

*Формы рельефа:*

А. Западно-Сибирская равнина Б.

Среднесибирское плоскогорьеВ.

Кавказ

*Тектонические структуры:*

1. Область кайнозойской складчатости

2. Западно-Сибирская плита

3. Сибирская платформа

4. Область мезозойской складчатости

20. Решите задачу. Владимир из Москвы хочет поздравить Сергея, находящегося в Иркутске, с наступлением Нового Года ровно в полночь по времени Иркутска. Определите, во сколько часов по московскому времени должен позвонить Владимир.



21. Определите реку по описанию.

*«Вода в ручейке холодная и прозрачная. Так начинается одна из величайших рек мира... Совсем рядом - необъятный Байкал. По прямой до него 7 км. Почти четыре с половиной тысячи км пробегает она по Сибири, а затем мощным потоком вливается в море Лаптевых».*

22. Установите соответствие между субъектами РФ и типами почв, преобладающих на этих территориях.

*Территории:*

- А. Краснодарский край
- Б. Камчатский край
- В. Московская обл.

*Почвы:*

- 1. Лесные вулканические
- 2. Черноземы
- 3. Дерново-подзолистые
- 4. Красно-желтые ферралитные

23. Определите природную зону по описанию:

*«... Растительность покрывает менее половины поверхности. На серо-бурых почвах здесь растут полыни и солянки. ... Среди них часто встречаются солончаки и солонцы...»*

24. Установите соответствие между каждым из природных ресурсов и видом, к которому он относится.

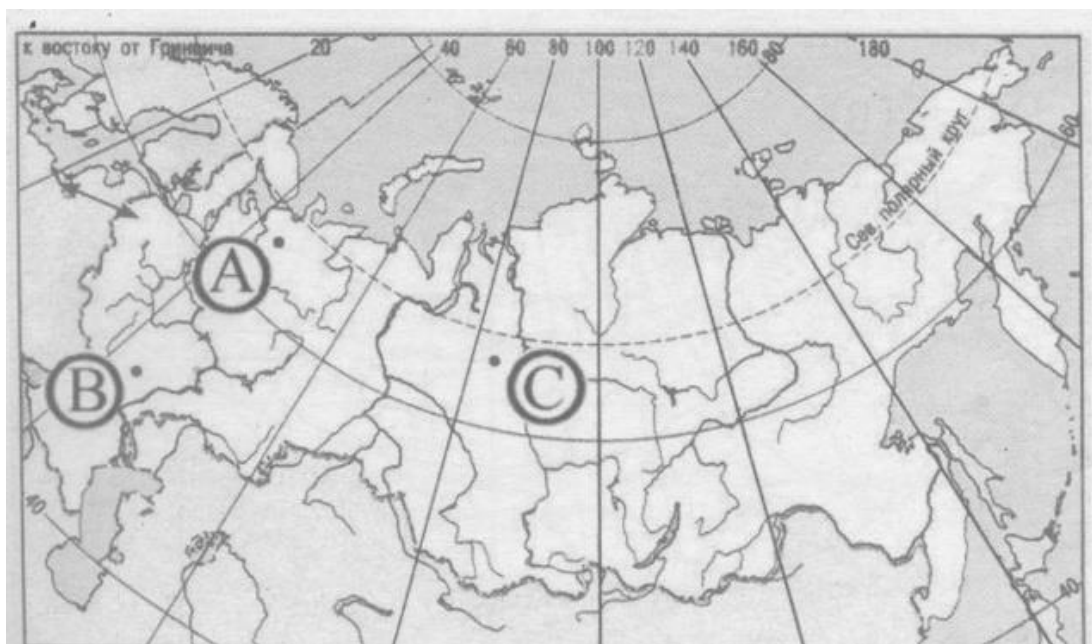
*Природные ресурсы*

- А) энергия Солнца
- Б) каменный уголь
- В) лесные

*Виды природных ресурсов*

- 1) неисчерпаемые
- 2) исчерпаемые возобновимые
- 3) исчерпаемые невозобновимые

25. Определите, в каком из пунктов, обозначенных буквами на карте России, 20 июня Солнце позже всего по времени Гринвичского меридиана поднимется над горизонтом.



26. В 30-е гг. XX в. площадь многих островов Арктики заметно уменьшилась, а некоторые (например, остров Семёновский) вообще исчезли (на их месте образовались отмели). Назовите две главные причины исчезновения подобных островов.

### Вариант II

*На выполнение работы отводится 45 минут.*

*К 16 заданиям даны варианты ответов, где только один из них правильный.*

1. Укажите крайнюю западную точку России

1) мыс Дежнёва  
Челюскин

2) коса в Гданьском заливе

3) о. Ратманова

4) мыс

1) Польшей

2) Азербайджаном

3) Монголией

4) КНДР

2. Самая короткая граница у России с

3. Укажите равнину, имеющую наиболее плоский рельеф

1) Русская

3) Среднесибирское плоскогорье

2) Западно-Сибирская

4) Приволжская возвышенность

4. Укажите минеральные ресурсы, добыча которых ведётся на острове Сахалин:

1) нефть, газ  
руды

2) калийные соли

3) железные руды

4) медные

5. К внутренним процессам формирования рельефа относятся:

1) деятельность текучих вод; вулканизм

3) древние оледенения; деятельность

человека

2) деятельность ветра, текучих вод

4) землетрясения, вулканизм

6. Основателем науки «почвоведение» является:

1) А.И. Воейков  
Ломоносов

2) В.В. Докучаев

3) С.П. Крашенинников

4) М.В.

7. Крупный атмосферный вихрь с низким давлением в центре - это

1) циклон  
фронт

2) антициклон

3) тёплый фронт

4) холодный

8. Укажите город, в котором наиболее тёплая зима

1) Санкт-Петербург

2) Пермь

3) Норильск

4) Магадан

9. Укажите территорию, для которой характерна наибольшая заболоченность

1) Русская равнина

3) Западная Сибирь

2) Урал

4) Среднесибирское плоскогорье

10. В питании рек Волга, Обь, Енисей, Лена первое место занимают воды

1) дождевые  
подземные

2) талые снеговые

3) ледниковые

4)

11. Определите тип почв по описанию:

*Это самые лучшие почвы нашей страны. В них - самое большое содержание перегноя.*

*Перегной образуется за счет ежегодного отмирания травяного покрова.*

1) серо-бурые почвы пустынь

3) подзолистые

2) черноземы

4) тундрово-глеевые

12. Укажите почвы, характерные для зоны тайги:

1) каштановые  
подзолистые

2) черноземы

3) серые лесные

4)

13. Определите природную зону по описанию:

*Это территории, наименее благоприятные для существования растений, поэтому растительный покров крайне разреженный; характерна засухоустойчивость растений; преобладают полыни и солянки.*

1) пустыни

2) степи

3) лесостепи

4) смешанные леса

14. На какой из перечисленных территорий России наиболее вероятны землетрясения?

1) Кавказ

2) острова Новая Земля

3) Урал

4) полуостров Таймыр

15. Какое утверждение о географическом положении России является верным?

1) На юго-западе Россия граничит с Арменией.

2) Крайняя северная точка страны находится на полуострове Ямал.

- 3) Площадь территории страны превышает 20 млн кв. км.  
4) Россия омывается морями трех океанов.

16. Общий уклон территории России:

- 1) к югу  
2) к центру  
3) к северу  
4) к востоку

Ответы к заданиям впишите без пробелов, запятых и других дополнительных символов.

Ответ запишите по образцу А56Б14В23

17. Установите соответствие между океанами и морями, относящимися к бассейнам данных океанов.

Океаны:

- А. Северный Ледовитый  
Б. Тихий  
В. Атлантический

Моря:

1. Черное  
2. Охотское  
3. Каспийское  
4. Восточно-Сибирское  
5. Азовское  
6. Чукотское  
7. Берингово

18. Решите задачу. Самолет вылетел из Омска в Санкт-Петербург в 14.00 часов (местное время). Во сколько часов (по местному времени) он приземлится в Санкт-Петербурге, если в полете самолет был 3 часа.

19. Установите соответствие между формами рельефа и тектоническими структурами, к которым приурочены данные формы рельефа.

Формы рельефа:

- А. Восточно-Европейская равнина  
Б. Западно-Сибирская равнина  
В. Урал

Тектонические структуры:

- 1) Область кайнозойской складчатости  
2) Западно-Сибирская плита  
3) Область герцинской складчатости  
4) Русская платформа

20. Решите задачу. Сколько времени будет в Лондоне, когда в Москве 15 часов дня?

21. Определите, описание каких ландшафтов дано в отрывке.

«...Мало на Земле мест, где они занимали бы такие колоссальные площади, как в Васюганье. Кажется, нет конца и края этим унылым, на первый взгляд, однообразным ландшафтам. И все же они неодинаковы. Вот редкие сосны поднимаются одна за другой над , образуя так называемый рям, вот вместо сосен забелели березы, и это уже согра... Есть здесь и ..... низинные, осоковые - настоящие топи. Когда-то на их месте были озера, которые потом затянулись растительностью и превратились в займища. »

22. Установите соответствие между территориями РФ и типами почв, преобладающими на этих территориях.

Территории:

- А. Р. Калмыкия  
Б. Р. Якутия  
В. Калининградская обл.

Почвы:

- 1). Мерзлотно-таежные  
2). Каштановые  
3). Дерново-подзолистые  
4). Чернозёмы

23. Определите природную зону по описанию:

«...Это царство ковылей. Внешний облик растительности своеобразен, неповторим -серебристое, седое море, волнующееся от ветра...»

24. Установите соответствие между каждым из природных ресурсов и видом, к которому он относится.

Природные ресурсы

- А) энергия Солнца  
Б) каменный уголь

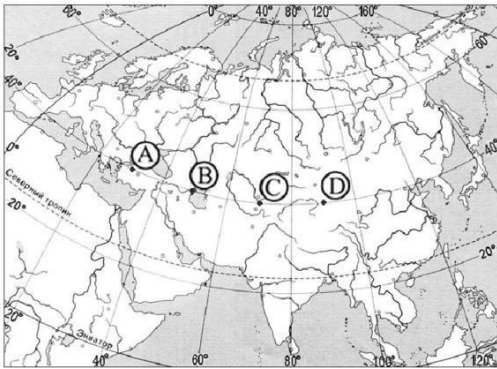
Виды природных ресурсов

- 1) неисчерпаемые  
2) исчерпаемые возобновимые

В) земельные

З) исчерпаемые невозобновимые

25. Определите, в каком из пунктов, обозначенных буквами на карте Евразии, 1 августа Солнце будет находиться выше всего над горизонтом в 7 часов по солнечному времени Гринвичского меридиана.



26. Известно, что Сочи и Владивосток находятся на одной широте, т.е. угол падения солнечных лучей у них одинаков. Однако пальмы во Владивостоке не растут, да и море намного холоднее. Климат тут умеренно муссонный, а в Сочи – умеренно морской. Назовите две главные причины такого явления.

## ИТОГОВАЯ КОНТРОЛЬНАЯ РАБОТА ПО ГЕОГРАФИИ 9 КЛАССА

### КОДИФИКАТОР

Кодификатор элементов содержания и требований к уровню подготовки обучающихся для проведения итоговой контрольной работы по географии (далее – кодификатор) является одним из документов, определяющих структуру и содержание контрольных измерительных материалов (далее – КИМ). Кодификатор является систематизированным перечнем требований к уровню подготовки выпускников и проверяемых элементов содержания, в котором каждому объекту соответствует определенный код.

Кодификатор составлен на основе Федерального компонента государственного стандарта основного общего образования по географии (приказ Минобрнауки России от 05.03.2004 № 1089). Кодификатор состоит из двух разделов:

- Раздел 1. «Перечень элементов содержания, проверяемых на основном государственном экзамене по ГЕОГРАФИИ»;
- Раздел 2. «Перечень требований к уровню подготовки обучающихся, освоивших общеобразовательные программы основного общего образования по ГЕОГРАФИИ».

В кодификатор не включены элементы содержания, выделенные курсивом в разделе стандарта «Обязательный минимум содержания основных образовательных программ»: данное содержание, подлежит изучению, но не включено в раздел стандарта «Требования к уровню подготовки выпускников», т.е. не является объектом контроля. Также в кодификатор не включены те требования к уровню подготовки выпускников, достижение которых не может быть проверено в рамках государственной итоговой аттестации.

#### **1. Перечень элементов содержания, проверяемых на контрольной работе**

В первом и втором столбцах таблицы указаны коды содержательных блоков, на которые разбит учебный курс. В первом столбце обозначены коды разделов (крупных содержательных блоков). Во втором столбце указан код элемента содержания (темы), для которого создаются проверочные задания.

Код раздела	Код элемента	Элементы содержания, проверяемые в ходе контрольной работы
1		<b>ИСТОЧНИКИ ГЕОГРАФИЧЕСКОЙ ИНФОРМАЦИИ</b>
	1.1	Географические модели: глобус, географическая карта, план местности, их основные параметры и элементы (масштаб, условные знаки, способы картографического изображения, градусная сеть)
	1.2	Выдающиеся географические исследования, открытия и путешествия.
2		<b>ПРИРОДА ЗЕМЛИ И ЧЕЛОВЕК</b>
	2.1	Земля как планета. Форма, размеры, движение Земли
	2.2	Земная кора и литосфера. Состав, строение и развитие. Земная поверхность: формы рельефа суши, дна Мирового океана; Полезные ископаемые, зависимость их размещения от строения земной коры и рельефа. Минеральные ресурсы Земли, их виды и оценка.
	2.3	Гидросфера, ее состав и строение. Мировой океан и его части, взаимодействие с атмосферой и сушей. Поверхностные и подземные воды суши. Ледники и многолетняя мерзлота. Водные ресурсы Земли.

	2.4	Атмосфера. Состав, строение, циркуляция. Распределение тепла и влаги на Земле. Погода и климат. Изучение элементов погоды.
	2.5	Биосфера, ее взаимосвязи с другими геосферами. Разнообразие растений и животных, особенности их распространения. Почвенный покров. Почва как особое природное образование. Условия образования почв разных типов.
	2.6	Географическая оболочка Земли. Широтная зональность и высотная поясность, цикличность и ритмичность процессов. Территориальные комплексы: природные, природно-хозяйственные.
3		<b>МАТЕРИКИ, ОКЕАНЫ, НАРОДЫ И СТРАНЫ</b>
	3.1	Современный облик планеты Земля. Происхождение материков и впадин океанов. Соотношение суши и океана на Земле.
	3.2	Население Земли. Численность населения Земли. Человеческие расы, этносы.
	3.3	Материки и страны. Основные черты природы Африки, Австралии, Северной и Южной Америки, Антарктиды, Евразии. Население материков. Природные ресурсы и их использование. Изменение природы под влиянием хозяйственной деятельности человека. Многообразие стран, их основные типы.
4		<b>ПРИРОДОПОЛЬЗОВАНИЕ И ГЕОЭКОЛОГИЯ</b>
	4.1	Влияние хозяйственной деятельности людей на природу.
	4.2	Основные типы природопользования.
	4.3	Стихийные явления в литосфере, гидросфере, атмосфере.
5		<b>ГЕОГРАФИЯ РОССИИ</b>
	5.1	<b>Особенности географического положения России</b>
	5.1.1	Территория и акватория, морские и сухопутные границы.
	5.1.2	Часовые пояса.
	5.1.3	Административно-территориальное устройство России.
	5.2	<b>Природа России</b>
	5.2.1	Особенности геологического строения и распространения крупных форм рельефа.
	5.2.2	Типы климатов, факторы их формирования, климатические пояса. Климат и хозяйственная деятельность людей. Многолетняя мерзлота
	5.2.3	Внутренние воды и водные ресурсы, особенности их размещения на территории страны.
	5.2.4	Природно-хозяйственные различия морей России.
	5.2.5	Почвы и почвенные ресурсы. Меры по сохранению плодородия почв.
	5.2.6	Растительный и животный мир России. Природные зоны. Высотная поясность
	5.3	<b>Население России</b>
	5.3.1	Численность, естественное движение населения
	5.3.2	Половой и возрастной состав населения.
	5.3.3	Размещение населения. Основная полоса расселения.
	5.3.4	Направления и типы миграции.
	5.3.5	Народы и основные религии России.
	5.3.6	Городское и сельское население. Крупнейшие города.
	5.4	<b>Хозяйство России</b>
	5.4.1	Особенности отраслевой и территориальной структуры хозяйства России.
	5.4.2	Природно-ресурсный потенциал и важнейшие территориальные сочетания природных ресурсов.

	5.4.3	География отраслей промышленности.
	5.4.4	География сельского хозяйства.
	5.4.5	География важнейших видов транспорта.
	5.5	<b>Природно-хозяйственное районирование России</b> Географические особенности отдельных районов и регионов: Север и Северо-Запад, Центральная Россия, Поволжье, Юг Европейской части страны, Урал, Сибирь и Дальний Восток. Географическое положение регионов, их природный, человеческий и хозяйственный потенциал
	5.6	<b>Россия в современном мире</b>

## 2. Перечень требований к уровню подготовки обучающихся, освоивших общеобразовательные программы основного общего образования по ГЕОГРАФИИ

Перечень требований к уровню подготовки выпускников основной школы, достижение которых проверяется на контрольной работе, составлен на основе раздела «Требования к уровню подготовки выпускников» Федерального компонента государственного стандарта основного общего образования.

В первых двух столбцах таблицы приведены коды требований, в третьем – требования к уровню подготовки выпускников, соответствующие этим кодам.

Код раздела	Код контролируемого требования (умения)	Требования (умения), проверяемые заданиями контрольной работы
1.	<b>Знать / понимать:</b>	
	1.1	основные географические понятия и термины;
	1.2	различия плана, глобуса и географических карт по содержанию, масштабу, способам картографического изображения;
	1.3	результаты выдающихся географических открытий и путешествий;
	1.4	географические следствия движений Земли, географические явления и процессы в геосферах, взаимосвязь между ними, их изменение в результате деятельности человека;
	1.5	географическую зональность и поясность;
	1.6	географические особенности природы материков и океанов, а также географию народов Земли; различия в хозяйственном освоении разных территорий и акваторий; связь между географическим положением, природными условиями, ресурсами и хозяйством отдельных регионов и стран;
	1.7	специфику географического положения и административно-территориального устройства Российской Федерации; особенности ее природы, населения, основных отраслей хозяйства, природно-хозяйственных зон и районов;
	1.8	природные и антропогенные причины возникновения геоэкологических проблем на локальном, региональном и глобальном уровнях; меры по сохранению природы и защите людей от стихийных природных и техногенных явлений;
2	<b>Уметь:</b>	
	2.1	определять на местности, плане и карте расстояния, направления, высоты точек; географические координаты и

		местоположение географических объектов;
	2.2	выделять (узнавать) существенные признаки географических объектов и явлений;
	2.3	описывать существенные признаки географических объектов и явлений;
	2.4	объяснять существенные признаки географических объектов и явлений;
	2.5	составлять краткую географическую характеристику разных территорий;
	2.6	приводить примеры: природных ресурсов, их использования и охраны, формирования культурно- бытовых особенностей народов под влиянием среды их обитания; крупнейших сырьевых и топливно- энергетических баз, районов и центров производства важнейших видов продукции, основных коммуникаций и их узлов, внутригосударственных и внешних экономических связей России, а также крупнейших регионов и стран мира;
	2.7	находить в разных источниках информацию, необходимую для изучения географических объектов и явлений, разных территорий Земли, их обеспеченности природными и человеческими ресурсами, хозяйственного потенциала, экологических проблем;
	2.8	анализировать информацию, необходимую для изучения географических объектов и явлений, разных территорий Земли, их обеспеченности природными и человеческими ресурсами, хозяйственного потенциала, экологических проблем;
	2.9	представлять результаты измерений в разной форме, выявлять на этой основе эмпирические зависимости.
3		<b>Использовать приобретенные знания и умения в практической деятельности и повседневной жизни для:</b>
	3.1	определения поясного времени;
	3.2	чтения карт различного содержания;
	3.3	решения практических задач по определению качества окружающей среды, ее использованию.

### СПЕЦИФИКАЦИЯ КИМ

для проведения итоговой контрольной работы за курс 9 класса.

Контрольная работа состоит из 30 заданий. Задания проверяют знания, составляющие основу географической грамотности обучающихся, а также способность применить знания и умения в контекстах, соответствующих основным разделам курса школьной географии.

Работа содержит 27 заданий с записью краткого ответа, из них: 17 заданий с ответом в виде одной цифры, 3 задания с ответом в виде слова или словосочетания, 7 заданий с ответом в виде числа или последовательности цифр; 3 задания с развернутым ответом, в которых требуется записать полный и обоснованный ответ на поставленный вопрос.

Распределение заданий КИМ по содержанию, проверяемым умениям и способам деятельности.

Распределение заданий по содержательным разделам курса географии показано в таблице 1.

Таблица 1. Распределение заданий экзаменационной работы по содержательным разделам курса географии



Разделы обязательного минимума содержания основного общего образования по географии	Количество заданий	Максимальный первичный балл	Процент максимального первичного балла за выполнение заданий данного раздела от максимального первичного балла за всю работу, равного 32
1. Источники географической информации	6	6	19
2. Природа Земли и человек	7	8	25
3. Материки, океаны, народы и страны	2	2	6
4. Природопользование и геоэкология	2	2	6
5. География России	13	14	44
Итого	30	32	100

Распределение заданий экзаменационной работы по видам проверяемых умений и способам деятельности показано в таблице 2.

Таблица 2. Распределение заданий экзаменационной работы по видам проверяемых умений и способам действий

Основные умения и способы действий	Количество заданий	Максимальный первичный балл	Процент максимального первичного балла за выполнение заданий данного раздела от максимального первичного балла за всю работу, равного 32
1. Требования «Знать/понимать»	12	13	40,6
2. Требования «Уметь»	14	15	46,9
3. Требования «Использовать приобретенные знания и умения в практической деятельности и повседневной жизни»	3	4	12,5
Итого	30	32	100

Распределение заданий КИМ по уровням сложности.

В работе используются задания базового, повышенного и высокого уровней сложности. Задания базового уровня имеют планируемый процент выполнения 60–90; повышенного уровня 40–60; высокого – менее 40. Распределение заданий КИМ по уровням сложности показано в таблице 3.

Таблица 3. Распределение заданий экзаменационной работы по уровням сложности

Уровень сложности заданий	Количество заданий	Максимальный первичный балл	Процент максимального первичного балла за выполнение заданий данного раздела от максимального первичного балла за всю работу, равного 32
Базовый	17	17	53,1
Повышенный	10	11	34,4
Высокий	3	4	12,5
Итого	30	32	100

На выполнение контрольной работы отводится 120 мин.

На контрольной работе разрешается пользоваться линейками, непрограммируемыми калькуляторами и географическими атласами для 7, 8 и 9 классов (любого издательства).

**Система оценивания выполнения отдельных заданий и контрольной работы в целом.**

Верное выполнение каждого задания с кратким ответом оценивается 1 баллом.

За выполнение заданий с развернутым ответом (15, 20) в зависимости от полноты и правильности ответа выставляется от 0 до 2 баллов, выполнение задания 23 оценивается 1 баллом. Максимальный первичный балл за выполнение всей контрольной работы – 32.

На основе баллов, выставленных за выполнение всех заданий работы, подсчитывается общий балл, который переводится в отметку по пятибалльной шкале.

Уровни сложности заданий: Б – базовый; П – повышенный; В – высокий.

№ п/п	Контролируемые виды деятельности	Коды требований к уровню подготовки выпускников	Коды проверяемых элементов содержания	Уровень сложности задания	Максимальный балл за выполнение задания	Примерное время выполнения задания (мин.)
1	Знать и понимать географические особенности природы материков и океанов, народов Земли; различия в хозяйственном освоении разных территорий и акваторий; результаты выдающихся географических открытий и путешествий	1.6, 1.3	1.1-5.6	Б	1	1
2	Знать специфику географического положения России	1.7	5.1	Б	1	1
3	Знать и понимать особенности природы России	1.7	5.2	Б	1	2
4	Знать и понимать природные и антропогенные причины возникновения геоэкологических проблем; меры	1.8	4.3	Б	1	2

	по сохранению природы и защите людей от стихийных природных и техногенных явлений					
5	Знать и понимать особенности основных отраслей хозяйства России, природно-хозяйственных зон и районов	1.7	5.4, 5.5	Б	1	2
6	Уметь приводить примеры природных ресурсов, их использования и охраны, формирования культурно-бытовых особенностей народов под влиянием среды их обитания; уметь находить в разных источниках информацию, необходимую для изучения экологических проблем	2.6, 2.7	5.2, 5.3, 3.2	Б	1	2
7	Знать и понимать особенности населения России	1.7	5.3	Б	1	1
8	Уметь находить информацию, необходимую для изучения разных территорий Земли, их обеспеченности природными и человеческими ресурсами	2.7	5.3, 2.4, 5.4	Б	1	2

9	Уметь анализировать в разных источниках информацию, необходимую для изучения разных территорий Земли, их обеспеченности природными и человеческими ресурсами	2.8	5.3, 2.4, 5.4	П	1	3
10	Понимать географические явления и процессы в геосферах	1.4	2.4	Б	1	3
11	Уметь анализировать информацию, необходимую для изучения разных территорий Земли	2.8	2.4	Б	1	3
12	Знать и понимать природные и антропогенные причины возникновения геоэкологических проблем	1.8	4.1, 4.2	Б	1	3
13	Уметь выделять (узнавать) существенные признаки географических объектов и явлений	2.2	2.2–2.6, 5.3	Б	1	3
14	Уметь определять на карте географические координаты	2.1	1.1	П	1	3
15	Уметь объяснять существенные признаки географических объектов и явлений. Знать и понимать природные и	2.4, 1.8	2.2-2.6, 4.1	В	2	14

	антропогенные причины возникновения геоэкологических проблем					
16	Знать и понимать основные термины и понятия; уметь использовать приобретенные знания и умения практической деятельности и повседневной жизни для решения практических задач	1.1, 3.3	2.3, 2.4, 3.3, 5.4	Б	1	3
17	Уметь использовать приобретенные знания и умения практической деятельности и повседневной жизни для чтения карт различного содержания	3.2	5.3	П	1	3
18	Уметь определять на карте расстояния	2.1	1.1	Б	1	3
19	Уметь определять на карте направления	2.1	1.1	Б	1	3
20	Уметь использовать приобретенные знания и умения практической деятельности и повседневной жизни для решения практических задач по определению качества окружающей среды своей местности, ее использованию	3.3	1.1	П	2	14

21	Уметь использовать приобретенные знания и умения практической деятельности и повседневной жизни для чтения карт различного содержания	3.2	1.1	В	1	6
22	Уметь находить в разных источниках информацию, необходимую для изучения географических объектов и явлений	2.7	1.1, 5.5	Б	1	2
23	Знать и понимать особенности основных отраслей хозяйства, природно-хозяйственных зон и районов	1.7	5.4	В	1	10
24	Уметь использовать приобретенные знания и умения практической деятельности и повседневной жизни для определения поясного времени	3.1	5.1	П	1	4
25	Знать и понимать особенности природы, населения, основных отраслей хозяйства, природно-хозяйственных зон и районов России; связь между географическим положением,	1.6, 1.7	5.5, 3.3	П	1	5

	природными условиями, ресурсами и хозяйством отдельных стран					
26	Знать и понимать географические явления и процессы в геосферах	1.4	2.2	Б	1	3
27	Уметь анализировать информацию, необходимую для изучения разных территорий Земли	2.8	2.4	П	1	4
28	Уметь выявлять на основе представленных в разной форме результатов измерений эмпирические зависимости	2.9	2.1, 2.4	П	1	6
29	Понимать географические следствия движений Земли	1.4	2.1	П	1	3
30	Уметь выделять (узнавать) существенные признаки географических объектов и явлений	2.2	2.6, 3.3, 5.3, 5.5	П	1	6

Всего заданий – 30; из них по типу заданий: с кратким ответом – 27; с развернутым ответом – 3; по уровню сложности: Б – 17; П – 10; В – 3. Максимальный первичный балл – 32. Общее время выполнения работы – 120 минут.

### **Инструкция по выполнению работы**

Контрольная работа состоит из 30 заданий.

На выполнение работы по географии отводится 2 часа (120 минут).

Ответы к заданиям 1–8, 10–13, 21, 22, 27–29 записываются в виде одной цифры, которая соответствует номеру правильного ответа. Эту цифру запишите в поле ответа в тексте работы, а затем перенесите в бланк ответов № 1.

Ответы к заданиям 9, 14, 16–19, 24–26, 30 записываются в виде числа, слова (словосочетания) или последовательности цифр. Ответ запишите в поле ответа в тексте работы, а затем перенесите в бланк ответов № 1. Каждый символ пишите в отдельной клеточке в соответствии с приведёнными в бланке образцами. При переносе ответа в виде последовательности цифр на бланк (задания 17, 24, 25, 26) следует указать только эту последовательность, без запятых, пробелов и прочих символов. Если ответ на

задание имеет единицу измерения, то при переносе ответа на бланк следует записать только полученное число. Единицы измерения в ответе указывать не надо.

Работа содержит 3 задания (15, 20 и 23), на которые следует дать полный развернутый ответ. Ответы на эти задания записываются на бланке ответов № 2. Запишите сначала номер задания, а затем ответ на него.

При выполнении работы разрешается использовать географические атласы для 7, 8 и 9 классов, линейки и непрограммируемые калькуляторы. При выполнении заданий можно пользоваться черновиком. Записи в черновике, а также в тексте контрольных измерительных материалов не учитываются при оценивании работы. Баллы, полученные Вами за выполненные задания, суммируются. Постарайтесь выполнить как можно больше заданий и набрать наибольшее количество баллов.

Желаем успеха!

### **Задание 1**

На территории какой из перечисленных стран находится самая большая по площади низменность на Земле?

- 1) США
- 2) Китай
- 3) Бразилия
- 4) Канада

Ответ:

### **Задание 2**

С какой из перечисленных стран Россия имеет как сухопутную, так и морскую границу?

- 1) Эстония
- 2) Белоруссия
- 3) Монголия
- 4) Япония

Ответ:

### **Задание 3**

Для какой из перечисленных территорий России, расположенных в умеренном климатическом поясе, характерен резко континентальный климат? 1) Забайкалье

- 2) Кольский полуостров
- 3) Приморье
- 4) полуостров Камчатка

Ответ:

### **Задание 4**

Снежные лавины – одно из наиболее грозных и опасных природных явлений. В каком из перечисленных регионов России снежные лавины представляют наибольшую опасность?

- 1) Калининградская область
- 2) Республика Северная Осетия – Алания
- 3) Чувашская Республика
- 4) Архангельская область

Ответ:

### **Задание 5**

В каком из перечисленных регионов России угледобывающая промышленность является одной из основных отраслей хозяйства?

- 1) Краснодарский край
- 2) Кемеровская область
- 3) Астраханская область



4) Республика Карелия

Ответ:

### Задание 6

Учёные-биологи должны исследовать места обитания популяций овцебыков, белых медведей, некоторых видов птиц. Какой из перечисленных заповедников им следует посетить для проведения исследовательской работы?

- 1) Остров Врангеля
- 2) Магаданский
- 3) Командорский
- 4) Печоро-Илычский

Ответ:

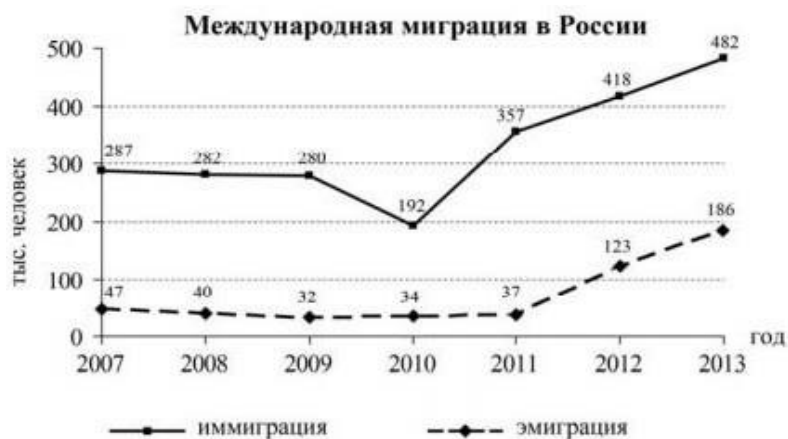
### Задание 7

В каком из перечисленных регионов России средняя плотность населения наибольшая?

- 1) Камчатский край
- 2) Ростовская область
- 3) Мурманская область
- 4) Республика Карелия

Ответ:

Задания 8, 9 выполняются с использованием приведённых ниже статистических данных.



### Задание 8

В каком году из перечисленных на постоянное место жительства в Россию из других стран въехало наименьшее число людей?

- 1) 2009 г.
- 2) 2010 г.
- 3) 2011 г.
- 4) 2012 г.

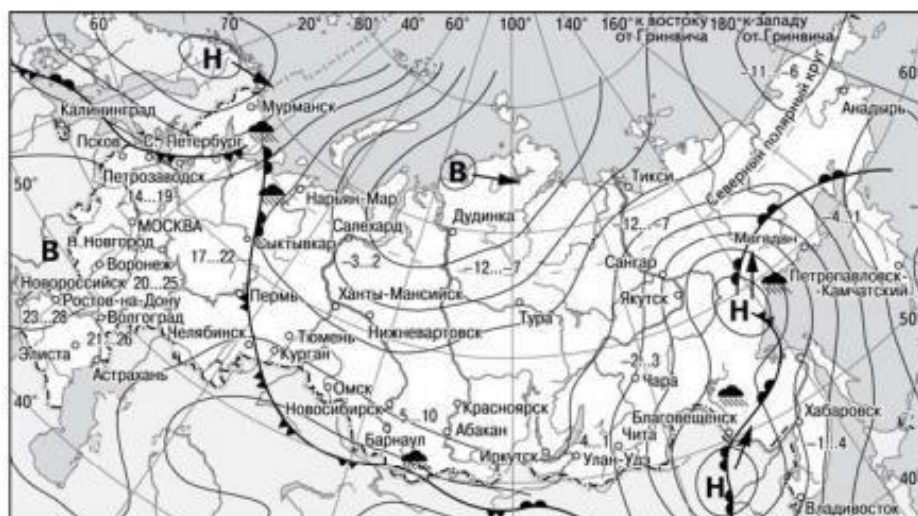
Ответ:

### Задание 9

Определите величину миграционного прироста населения России в 2013 г. Ответ запишите в виде числа.

Ответ: \_\_\_\_\_ тыс. человек.

**Задания 10, 11 выполняются с использованием приведённой ниже карты погоды.**



- |          |   |         |                            |
|----------|---|---------|----------------------------|
| <b>В</b> | Область высокого атмосферного давления          |         | Тёплый атмосферный фронт   |
| <b>Н</b> | Область низкого атмосферного давления           |         | Холодный атмосферный фронт |
|          | Направление перемещения циклонов и антициклонов | 14...19 | Температура воздуха (°C)   |
|          |   |         | Дождь                      |

### Задание 10

Какой из перечисленных городов, показанных на карте, находится в зоне действия циклона?

- 1) Новороссийск
- 2) Салехард
- 3) Благовещенск
- 4) Тюмень

Ответ:

### Задание 11

Карта погоды составлена на 27 апреля 2013 г. В каком из перечисленных городов, показанных на карте, на следующий день наиболее вероятно существенное потепление?

- 1) Благовещенск
- 2) Абакан
- 3) Петрозаводск
- 4) Элиста

Ответ:

### Задание 12

Охране речных вод от загрязнения способствует

- 1) вырубка лесов в долинах рек
- 2) размещение водоёмких производств на берегах рек
- 3) осушение болот в верховьях рек
- 4) ограничение использования удобрений в бассейнах рек

Ответ:

### Задание 13

В каком из перечисленных высказываний содержится информация о воспроизводстве населения в Республике Башкортостан?

1) Доля сельского населения в общей численности населения Республики Башкортостан на 1 января 2011 г. составляла примерно 40%.

2) В январе – сентябре 2011 г. число выбывших за пределы Республики Башкортостан составило 25,3 тыс. человек, а число прибывших на постоянное место жительства в Республику Башкортостан – 21,5 тыс. человек.

3) За январь – сентябрь 2011 г. в Республике Башкортостан родилось 41 708 человек, а умер 41 401 человек.

4) Численность населения в Республике Башкортостан на 1 января 2011 г. составляла 4066 тыс. человек.

Ответ:

#### **Задание 14**

Определите, какая горная вершина имеет географические координаты 46° с.ш. 7° в.д.

Ответ: \_\_\_\_\_.

*Задание 15 выполняется с использованием приведённого ниже текста.*

В конце февраля 2010 г. в Тихом океане на глубине 55 километров у побережья Чили, в 115 километрах к северу от города Консепсьон, произошло сильное землетрясение магнитудой 8,8. В результате землетрясения и последовавшего за ним цунами погибло более 500 человек. Примерно год спустя, 1 марта 2011 г., на севере Чили зафиксировано землетрясение магнитудой 5,2. Эпицентр землетрясения находился в 116 километрах восточнее города Икике. Его очаг находился на глубине 99 километров. Сведений о жертвах и разрушениях не поступало.

#### **Задание 15**

Почему в Чили часто происходят землетрясения? Ответ:

#### **Задание 16**

Средняя солёность поверхностных вод Балтийского моря составляет 8%. Определите, сколько граммов солей растворено в 3 литрах его воды. Ответ:

\_\_\_\_\_ г.

#### **Задание 17**

Расположите перечисленные города в порядке увеличения в них численности населения. Запишите в таблицу получившуюся последовательность цифр.

1) Липецк

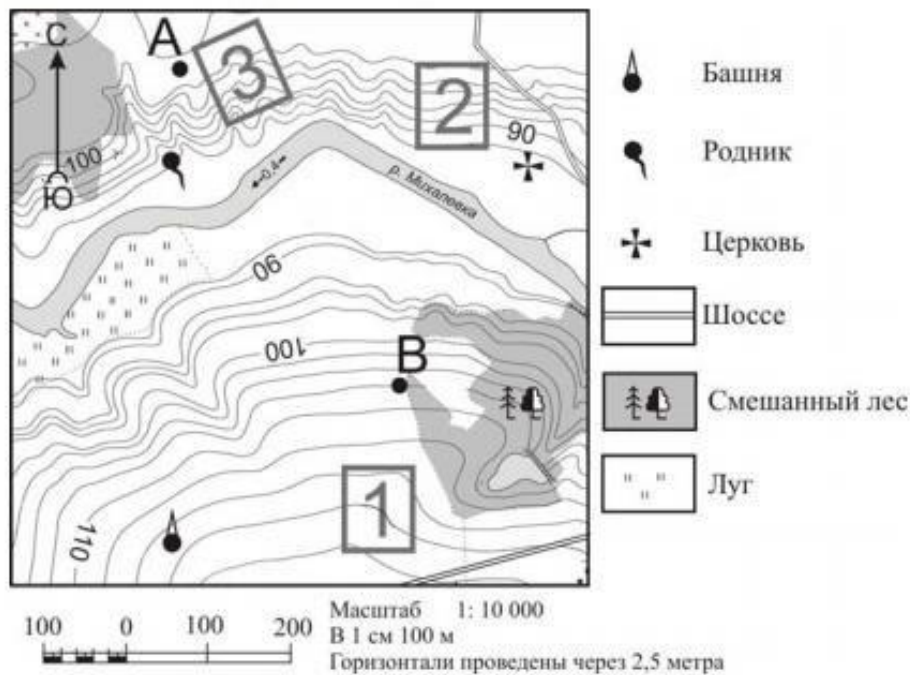
2) Новосибирск

3) Псков

Ответ:

*Задания 18–21 выполняются с использованием приведённого ниже фрагмента топографической карты.*

Задания 18–21 выполняются с использованием приведённого ниже фрагмента топографической карты.



### Задание 18

Определите по карте расстояние на местности по прямой от родника до церкви. Измерение проводите между центрами условных знаков. Полученный результат округлите до десятков метров. Ответ запишите в виде числа.

Ответ: \_\_\_\_\_ м.

### Задание 19

Определите по карте, в каком направлении от башни находится родник. Ответ:

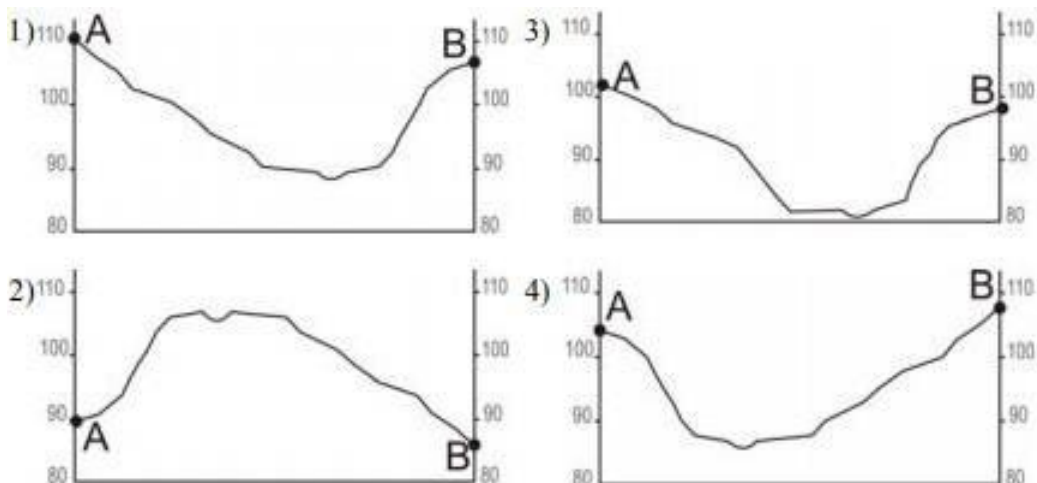
### Задание 20

Фермер выбирает участок для закладки нового фруктового сада. Ему нужен участок, на котором весной рано сходит снег, а летом почва лучше всего прогревается солнцем. Он также должен иметь расположение, удобное для вывоза собранного урожая на консервный завод. Определите, какой из участков, обозначенных на карте цифрами 1, 2 и 3, больше всего отвечает указанным требованиям. Для обоснования Вашего ответа приведите два довода.

Ответ:

### Задание 21

На рисунках представлены варианты профиля рельефа местности, построенные на основе карты по линии А – В разными учащимися. Какой из профилей построен верно?



Ответ:

Задания 22, 23 выполняются с использованием приведённого ниже текста.

Сокольский деревообрабатывающий комбинат (г. Сокол, Вологодская область) первым в стране освоил технологию производства клееного бруса. Проектная мощность завода – 100 000 м<sup>3</sup> клееной древесины в год. На сегодняшний день это одно из самых крупных предприятий в России по производству клееного бруса и балок (до 12 м).

**Задание 22**

Карты какого из перечисленных географических районов России необходимо выбрать, чтобы определить местоположение Вологодской области? 1) Европейский Север

- 2) Восточная Сибирь
- 3) Западная Сибирь
- 4) Урал

Ответ:

**Задание 23**

Какая особенность природно-ресурсной базы Вологодской области способствует бесперебойному снабжению предприятия по производству клееного бруса и балок необходимым сырьём?

Ответ:

**Задание 24**

Расположите регионы России в той последовательности, в которой их жители встречают Новый год. Запишите получившуюся последовательность цифр.

- 1) Республика Карелия
- 2) Свердловская область
- 3) Забайкальский край

Ответ:

**Задание 25**

Туристические фирмы различных регионов России разработали слоганы (рекламные лозунги) для привлечения туристов в свои регионы. Установите соответствие между слоганами и регионами: к каждому элементу первого столбца подберите соответствующий элемент из второго столбца.

**СЛОГАНЫ**

- А) Добро пожаловать на побережье Телецкого озера – горной жемчужины с неповторимой красотой!
- Б) Добро пожаловать в национальный парк Валдайский – «жемчужину» средней полосы России! Полноуйте красотой озера Ильмень!

**РЕГИОНЫ**

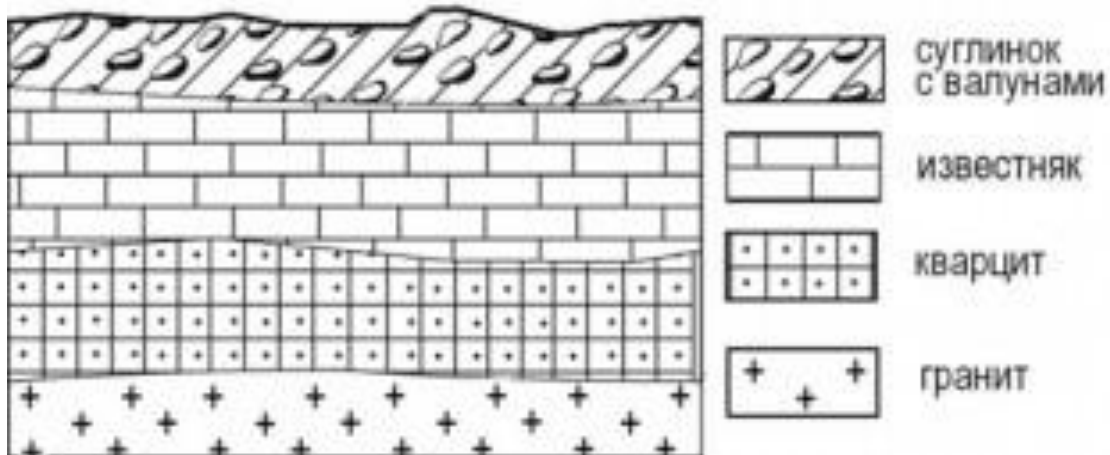
- 1) Республика Карелия
- 2) Краснодарский край
- 3) Республика Алтай
- 4) Новгородская область

Запишите выбранные цифры под соответствующими буквами.

Ответ: А- Б-

### Задание 26

Во время экскурсии учащиеся сделали схематическую зарисовку залегания горных пород на обрыве в карьере.



Расположите показанные на рисунке слои горных пород в порядке **увеличения** их возраста (от самого молодого до самого древнего).

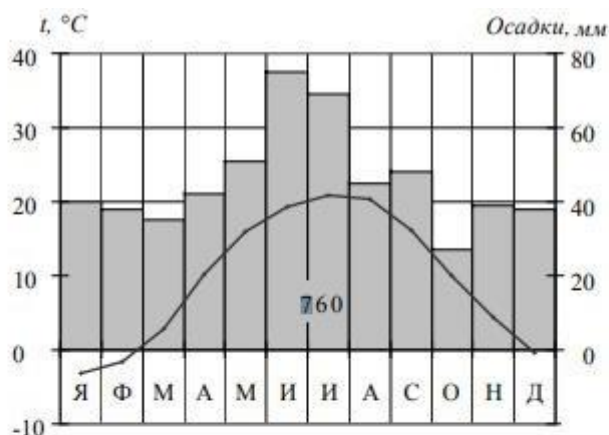
Запишите получившуюся последовательность цифр.

- 1) известняк
- 2) суглинок с валунами
- 3) кварцит

Ответ:

### Задание 27

Проанализируйте климатограмму и определите, какой буквой на карте обозначен пункт, характеристики климата которого отражены в климатограмме.



- 1) А                    2) В                    3) С                    4) D

Задания 28, 29 выполняются с использованием приведённого ниже текста.

Школьники из нескольких населённых пунктов России обменялись данными многолетних метеонаблюдений, полученными на местных метеостанциях. Собранные ими данные представлены в следующей таблице.

Пункт наблюдения	Географические координаты пункта наблюдения	Высота над уровнем моря, м	Средняя температура воздуха, °С		Среднегодовое количество атмосферных осадков, мм
			июль	январь	
Сортавала	61° с.ш. 30° в.д.	17	+16,4	-9,8	570
Вологда	59° с.ш. 40° в.д.	125	+17,0	-11,9	568
Балахна	57° с.ш. 44° в.д.	63	+19,0	-11,6	542
Уфа	54° с.ш. 56° в.д.	104	+19,5	-15,0	569

### Задание 28

Учащиеся проанализировали собранные данные в целях выявления зависимости между особенностями климата и географическим положением пункта. У всех учащихся выводы получились разные. Кто из учащихся сделал верный вывод на основе

представленных данных?

1) Алина: «Чем дальше на юго-восток, тем больше среднегодовое количество атмосферных осадков».

2) Сергей: «Чем дальше на юго-восток, тем больше среднегодовая амплитуда температуры воздуха».

3) Георгий: «Чем севернее, тем ниже температуры воздуха в январе».

4) Тамара: «Чем выше над уровнем моря расположен пункт, тем прохладней там в июле».

Ответ:

### **Задание 29**

В каком из перечисленных населённых пунктов 22 июня в полдень по местному солнечному времени угол падения солнечных лучей будет наименьшим?

1) Сортавала

2) Вологда

3) Балахна

4) Уфа

Ответ:

### **Задание 30**

Определите страну по её краткому описанию.

Эта высокоразвитая страна занимает территорию четырёх крупных и нескольких тысяч мелких островов. Особенностью природы является преобладание горного рельефа, высокая сейсмичность, активный вулканизм. Страна бедна полезными ископаемыми. Из-за вытянутости в меридиональном направлении климатические условия разнообразны. Более 60% территории, главным образом горы, покрыто лесами: смешанными, широколиственными и переменнo-влажными (в том числе муссонными). Средняя плотность населения превышает 100 человек на 1 км<sup>2</sup>.

Ответ: \_\_\_\_\_.

### **Система оценивания.**

За верное выполнение заданий 1–14, 16–19, 21, 22, 24–30 выставляется 1 балл. Задания считаются выполненными верно, если верно указаны требуемые одно-два слова, число, цифра или последовательность цифр.



Номер задания	Правильный ответ
1	3
2	1
3	1
4	2
5	2
6	1
7	2
8	2
9	296
10	3
11	1
12	4
13	3
14	Монблан
16	24
17	312
18	400;410; 420; 430;440
19	С; Север; в северном
21	4
22	1
24	321
25	34
26	213
27	2
28	2
29	1
30	Япония

### **Критерии оценивания выполнения заданий с развёрнутым ответом**

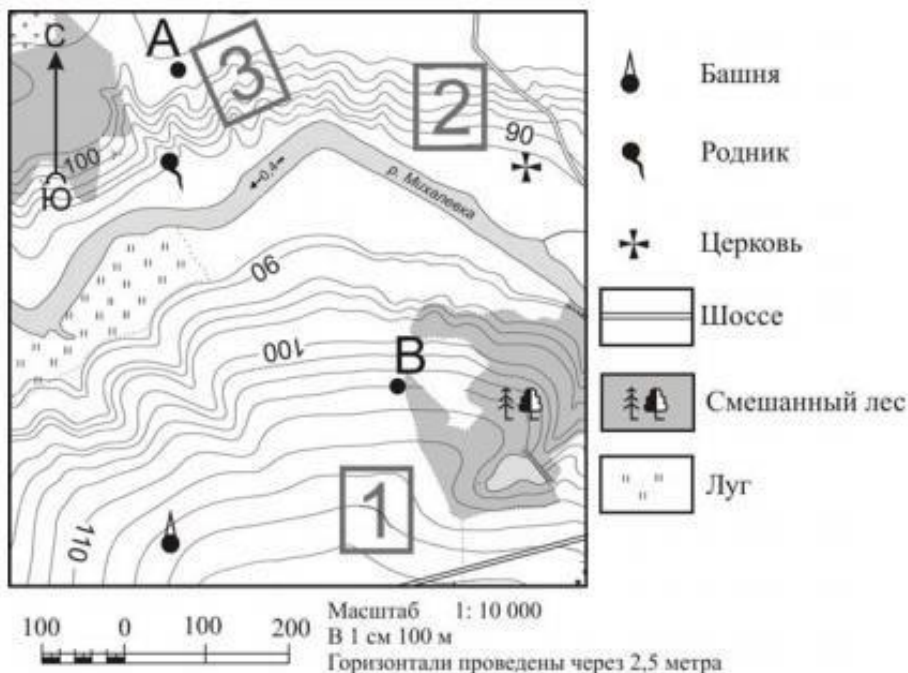
В конце февраля 2010 г. в Тихом океане на глубине 55 километров у побережья Чили, в 115 километрах к северу от города Консепсьон, произошло сильное землетрясение магнитудой 8,8. В результате землетрясения и последовавшего за ним цунами погибло более 500 человек. Примерно год спустя, 1 марта 2011 г., на севере Чили зафиксировано землетрясение магнитудой 5,2. Эпицентр землетрясения находился в 116 километрах восточнее города Икике. Его очаг находился на глубине 99 километров. Сведений о жертвах и разрушениях не поступало.

#### **Задание 15**

Почему в Чили часто происходят землетрясения?

Содержание верного ответа и указания по оцениванию (допускаются иные формулировки ответа, не искажающие его смысла)	Баллы
В ответе частые землетрясения объясняются положением территории на границе литосферных плит. Примеры ответов • Чили находится в зоне контакта литосферных плит. • Здесь происходит столкновение двух литосферных плит	2
В ответе частые землетрясения объясняются положением территории в сейсмическом поясе, <b>или</b> положением в области кайнозойской складчатости, <b>или</b> положением в пределах «Тихоокеанского огненного кольца». Примеры ответов • Чили расположена в сейсмическом поясе. Это полоса, в пределах которой могут возникать очаги землетрясений.	1

<ul style="list-style-type: none"> <li>• Эта территория находится в области кайнозойской складчатости.</li> <li>• Территория Чили находится в пределах «Тихоокеанского огненного кольца», где часты землетрясения.</li> </ul>	
<p>В ответе ничего не говорится ни о литосферных плитах, ни о положении территории в сейсмическом поясе, ни о положении в области кайнозойской складчатости или в пределах «Тихоокеанского огненного кольца».</p> <p>Пример ответа</p> <ul style="list-style-type: none"> <li>• В Чили, Мексике, Японии часто происходят землетрясения.</li> </ul>	0
Максимальный балл	2



### Задание 20

Фермер выбирает участок для закладки нового фруктового сада. Ему нужен участок, на котором весной рано сходит снег, а летом почва лучше всего прогревается солнцем. Он также должен иметь расположение, удобное для вывоза собранного урожая на консервный завод. Определите, какой из участков, обозначенных на карте цифрами 1, 2 и 3, больше всего отвечает указанным требованиям. Для обоснования своего ответа приведите два довода.

Содержание верного ответа и указания по оцениванию (допускаются иные формулировки ответа, не искажающие его смысла)	Баллы
<p>В ответе говорится о том, что указанным требованиям больше всего отвечает <b>участок 2</b>, и приведено <b>два обоснования</b>, из которых очевидно, что учащийся может найти на карте шоссе, понимает различие в освещённости склонов северной и южной экспозиции и умеет определять их на карте.</p> <p>Пример ответа</p> <p>Лучше всего выбрать участок 2. Он находится на южном склоне рядом с шоссе, удобно отвозить яблоки в город</p>	2
<p>В ответе говорится о том, что больше всего подходит <b>участок 2</b>, и приведено <b>одно обоснование</b>, из которого очевидно, что учащийся может найти на карте шоссе или понимает различие в освещённости склонов северной и южной экспозиции и умеет определять их на карте.</p> <p>ИЛИ</p> <p>В ответе говорится о том, что больше всего подходит <b>участок 3 или 1</b>, и приведено <b>одно обоснование</b>, из которого очевидно, что учащийся понимает различие в освещённости склонов северной и южной экспозиции и умеет определять их на</p>	1

карте или может найти на карте шоссе. Примеры ответов	
<ul style="list-style-type: none"> <li>• Участок 2, потому что он находится рядом с дорогой.</li> <li>• Участок 2, потому что он находится на склоне южной экспозиции.</li> <li>• Участок 3, потому что он находится на склоне, хорошо прогреваемом солнцем и защищённом лесом от западных ветров.</li> <li>• Участок 1 подойдёт, так как он рядом с шоссе.</li> </ul>	
В ответе назван участок 2 без обоснования или с неверным обоснованием. ИЛИ В ответе назван любой участок и приводится обоснование, из которого не следует, что учащийся может найти на карте шоссе или понимает различие в освещённости склонов северной и южной экспозиции и умеет определять их на карте. Примеры ответов	0
<ul style="list-style-type: none"> <li>• Я думаю, это участок 2, потому что он лучше.</li> <li>• Участок 1 лучше.</li> <li>• Участок 1 рядом с башней, где можно хранить яблоки</li> </ul>	
Максимальный балл	2

Сокольский деревообрабатывающий комбинат (г. Сокол, Вологодская область) первым в стране освоил технологию производства клееного бруса. Проектная мощность завода – 100 000 м<sup>3</sup> клееной древесины в год. На сегодняшний день это одно из самых крупных предприятий в России по производству клееного бруса и балок (до 12 м).

### Задание 23

Какая особенность природно-ресурсной базы Вологодской области способствует бесперебойному снабжению предприятия по производству клееного бруса и балок необходимым сырьём?

Содержание верного ответа и указания по оцениванию (допускаются иные формулировки ответа, не искажающие его смысла)	Баллы
В ответе говорится о наличии в регионе лесных ресурсов. Примеры ответов Это производство ориентировано на лесные ресурсы, которыми обеспечена Вологодская область. • В Вологодской области много леса, необходимого для производства бруса	1
В ответе ничего не говорится о наличии в регионе лесных ресурсов. Примеры ответов • На выбор повлияло наличие здесь потребителя данной продукции. • На размещение таких предприятий влияет трудовой фактор	0
Максимальный балл	1

Шкала пересчета первичного балла за выполнение экзаменационной работы вотметку по пятибалльной шкале

Отметка по пятибалльной шкале	«2»	«3»	«4»	«5»
Общий балл	0 – 11	12 – 19	20 – 26	27 – 32